

Leadership et Innovation

Depuis 1878



**NOUS SOMMES SGS – LE LEADER MONDIAL DU TESTING, DE
L'INSPECTION ET DE LA CERTIFICATION.**

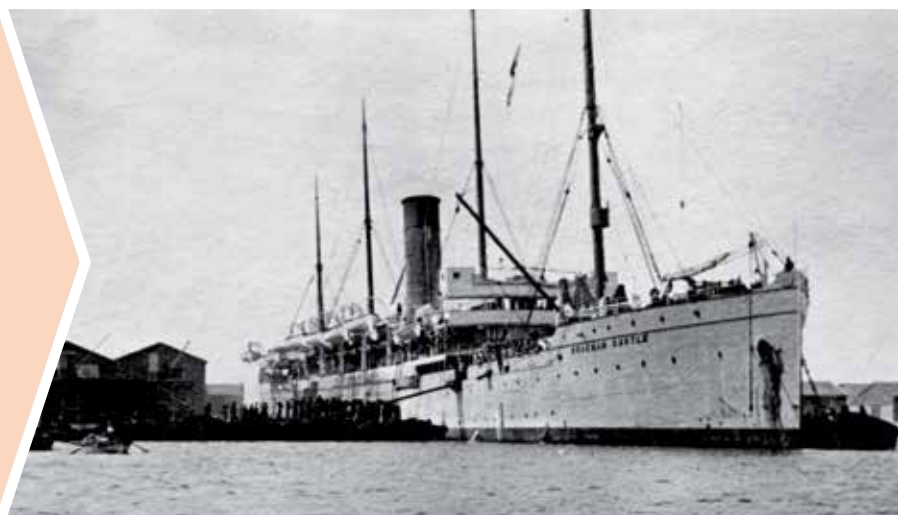
SGS

LES DÉBUTS

Un jeune immigré letton est assis sur les quais de Rouen et regarde arriver et partir les bateaux. Il contemple, dans l'un des plus grands ports du continent, l'activité rapide d'une Europe industrialisée. Les opportunités abondent. Nous sommes en 1878, il saisit une occasion qui deviendra la référence mondiale en termes de qualité et d'intégrité. La SGS, dont les premières activités consistaient à inspecter les expéditions de céréales, est à présent à la tête d'un secteur qu'elle a contribué à créer sur les quais de Rouen en ce jour de l'année 1878.

Le jeune homme avait réalisé que les exportateurs de céréales perdaient de l'argent car ils n'étaient pas représentés au port de destination. Les importateurs ne payaient que pour la quantité de céréales reçue, et pas pour celle qui avait été expédiée. Au cours du transit, et notamment pendant le chargement et le déchargement, le volume de céréales diminuait en raison du flétrissement et des vols. Son idée consistait à défendre les droits de l'exportateur en inspectant et en vérifiant la quantité et la qualité des céréales au moment de leur livraison à l'importateur. En retour, il recevrait une commission de l'exportateur basée sur la valeur de l'expédition.

1878



LA PREMIÈRE INSPECTION

Il emprunta de l'argent à un ami australien et commença à inspecter les expéditions de céréales arrivant à Rouen. Ce service contribua à réduire les pertes des exportateurs et à accroître leurs profits. La valeur de son service acquit une certaine notoriété et son affaire prospéra rapidement. Ces deux jeunes entrepreneurs décidèrent d'unir leurs efforts et créèrent une société le 12 décembre 1878. En l'espace d'une année, ils ouvrirent des bureaux dans trois des plus grands ports français : Le Havre, Dunkerque et Marseille. L'une des premières innovations de cette entreprise, qui contribua à forger sa réputation, fut la garantie de poids (FOG). Toujours proposé par la SGS aujourd'hui, ce service consiste à rembourser à l'exportateur les pertes de céréales ayant lieu au cours de l'expédition, à condition que la SGS ait été autorisée à inspecter la cargaison lors du chargement et du déchargement. D'abord établi dans le cadre du commerce des céréales provenant d'Europe et destinées à l'Amérique du Nord, ce service s'est étendu dans le monde entier et a rapporté des revenus considérables à la société. En 1913, cette entreprise, qui avait

débuté par l'inspection d'une unique expédition de céréales provenant de Russie et destinée à la France, avait atteint une croissance exceptionnelle. Elle inspectait 21 millions de tonnes de céréales par an et bénéficiait d'un réseau de 45 bureaux partout en Europe. Elle était en outre devenue leader du secteur de l'inspection de céréales.

Nous sommes en 1878 et le jeune homme saisit une opportunité qui deviendra un jour la référence mondiale en termes de qualité et d'intégrité.

UNE PÉRIODE AGITÉE

La première guerre mondiale fut une période difficile pour l'entreprise, ses clients et ses bureaux étant divisés par les tranchées. En 1915, l'entreprise quitta Paris pour s'implanter à Genève en Suisse, afin de poursuivre ses opérations en territoire neutre. Le 19 juillet 1919, l'entreprise franchit un nouveau pas

1913



en direction de la reconstruction et adopta le nom qu'elle porte encore aujourd'hui, Société Générale de Surveillance (SGS).

En 1928, la SGS s'était étendue à l'échelle internationale et possédait des bureaux et des filiales dans 21 pays. En 1939, elle enrichit ses activités en se lançant dans l'inspection et l'analyse de matières premières, de minéraux et de métaux grâce à l'acquisition de laboratoires en Europe. Elle commença en outre à opérer en Amérique du Sud, en ouvrant des bureaux en Argentine et au Brésil, et en fournissant des services d'inspection agricole. La seconde guerre mondiale perturba sérieusement le commerce mondial et, en conséquence, les principales activités d'inspection de céréales de l'entreprise s'en trouvèrent affectées. La SGS renoua rapidement avec la rentabilité en 1946 par le biais de contrats avec les puissances alliées l'amenant à inspecter les biens de consommation destinés aux soldats.

La SGS joua également un rôle dans l'inspection des importations pénétrant en Europe sous le Plan Marshall.

EXPANSION DE L'APRÈS-GUERRE ET DIVERSIFICATION

En 1950, 80% des revenus de l'entreprise provenaient toujours de ses activités liées aux services agricoles. Un changement progressif allait pourtant voir le jour. La direction de l'entreprise réalisa que pour perdurer, la SGS devait diversifier ses activités. Au cours des années qui suivirent, le groupe continua à s'étendre et à se diversifier.

La SGS commença à proposer des services industriels en 1955 avec l'inspection de machines et de marchandises industrielles et s'étendit encore davantage en 1965 grâce à l'acquisition d'une société spécialisée dans les tests nondestructifs. Les services liés au pétrole, au gaz et aux produits chimiques virent également le jour à cette époque.

En 1962, la SGS fit l'acquisition de plusieurs sociétés leaders en matière de tests de produits pétroliers et pétrochimiques.

La même année, les activités liées aux minéraux connurent un véritable essor grâce aux services de garantie de poids (FOG)

1919



1950

proposés aux clients. La décolonisation en Afrique et en Asie, ainsi que le développement en Amérique latine, permirent à la SGS d'explorer de nouveaux marchés. C'est à cette période que les services aux gouvernements et aux institutions ont été lancés au travers d'inspections avant embarquement réalisées pour les autorités douanières. La SGS évaluait la valeur des marchandises dans le pays d'approvisionnement, permettant la collecte des taxes et des droits applicables auprès des importateurs et des exportateurs. En 1965, la SGS obtint son premier contrat pour ce service au Congo. Les activités en Amérique du Sud prirent également de l'ampleur et inclurent des services de certification et de tests des biens de consommation, ainsi que des services industriels.

Les années 1970 furent le témoin d'une plus grande sensibilisation sur l'impact environnemental du secteur. Dans le cadre de l'établissement de lois destinées à nettoyer et à protéger la Mer du Nord, la SGS commença à proposer des services de

conseils environnementaux et de réhabilitation adressés à ses clients des secteurs du pétrole et du gaz. La demande en faveur de services environnementaux s'étendit rapidement à d'autres secteurs d'activité.

En 1950, 80% des revenus de la SGS provenaient toujours de ses principales activités liées aux services agricoles. Toutefois, un changement progressif allait voir le jour.

VERS UN AVENIR DURABLE

En 1980, la moitié des revenus de la SGS était générée par des services qui n'existaient même pas en 1970. Le groupe possédait désormais 113 bureaux, 57 laboratoires et employait 9 500 personnes travaillant dans plus de 140 pays partout dans le monde. En 1981, la SGS s'introduit en bourse et moins de quatre ans plus tard, ses ventes avaient atteint le chiffre impressionnant de 1,5 milliard de francs suisses.



1965

**les années
1970**

À la fin des années 1980, les services des sciences de la vie et les secteurs d'activité de certification des systèmes et des services furent créés par le biais d'une acquisition.

Durant la même époque naquirent les activités commerciales du secteur automobile, une extension des services d'évaluation de dommages aux Etats-Unis, principalement destinés aux fabricants d'automobiles et à celui des transports.

Au début des années 1990, des opportunités exceptionnelles se présentèrent au groupe dont le succès était et continue d'être basé sur le commerce mondial. Avec la chute de l'Union Soviétique, des économies autrefois fermées étaient à présent ouvertes au commerce et à la fin de la décennie, la SGS avait ouvert 28 bureaux dans la région.

Des économies en plein essor situées en Asie et en Amérique latine vinrent également participer à la croissance de l'entreprise. En 1991, la SGS s'étendit en Chine en établissant une joint venture. Aujourd'hui, SGS Chine s'est étendue en un réseau de plus de 40 bureaux et laboratoires répondant aux besoins

de l'ensemble de sa clientèle en matière de tests et d'inspections, notamment pour les biens de consommation.

POSITIONNÉE POUR LA CROISSANCE

Les changements survenus dans le secteur des inspections avant embarquement à la fin des années 1990 ont poussé la SGS à concentrer ses services dédiés aux gouvernements et aux institutions sur des sources d'activités plus stables. Au début du nouveau millénaire, une restructuration de l'entreprise à grande échelle a entraîné la création de dix secteurs d'activité qui structurent toujours la SGS d'aujourd'hui.

A ce jour, la SGS opère dans de nombreux secteurs. Elle emploie plus de 93,000 personnes dans 2,600 bureaux et laboratoires et elle est active dans presque tous les pays du monde. Depuis ses débuts en 1878 en tant qu'entreprise d'inspection de céréales, la société a progressé pour devenir aujourd'hui le leader de son domaine. Elle a fait ce chemin en s'efforçant de progresser et d'innover

1980



1991

sans cesse, en réduisant les risques et en améliorant la productivité et l'efficacité des opérations de ses clients. Alors qu'elle continue d'évoluer, la SGS est idéalement positionnée pour connaître la croissance et elle continuera à aller au devant des attentes de ses clients et de la société afin de fournir des services de premier plan sur le marché chaque fois qu'ils sont requis.

La SGS est idéalement positionnée pour connaître la croissance et elle continuera à aller au devant des attentes de ses clients et de la société afin de fournir des services de premier plan sur le marché chaque fois qu'ils sont requis.

AUJOURD'HUI



WWW.SGS.COM

WHEN YOU NEED TO BE SURE

